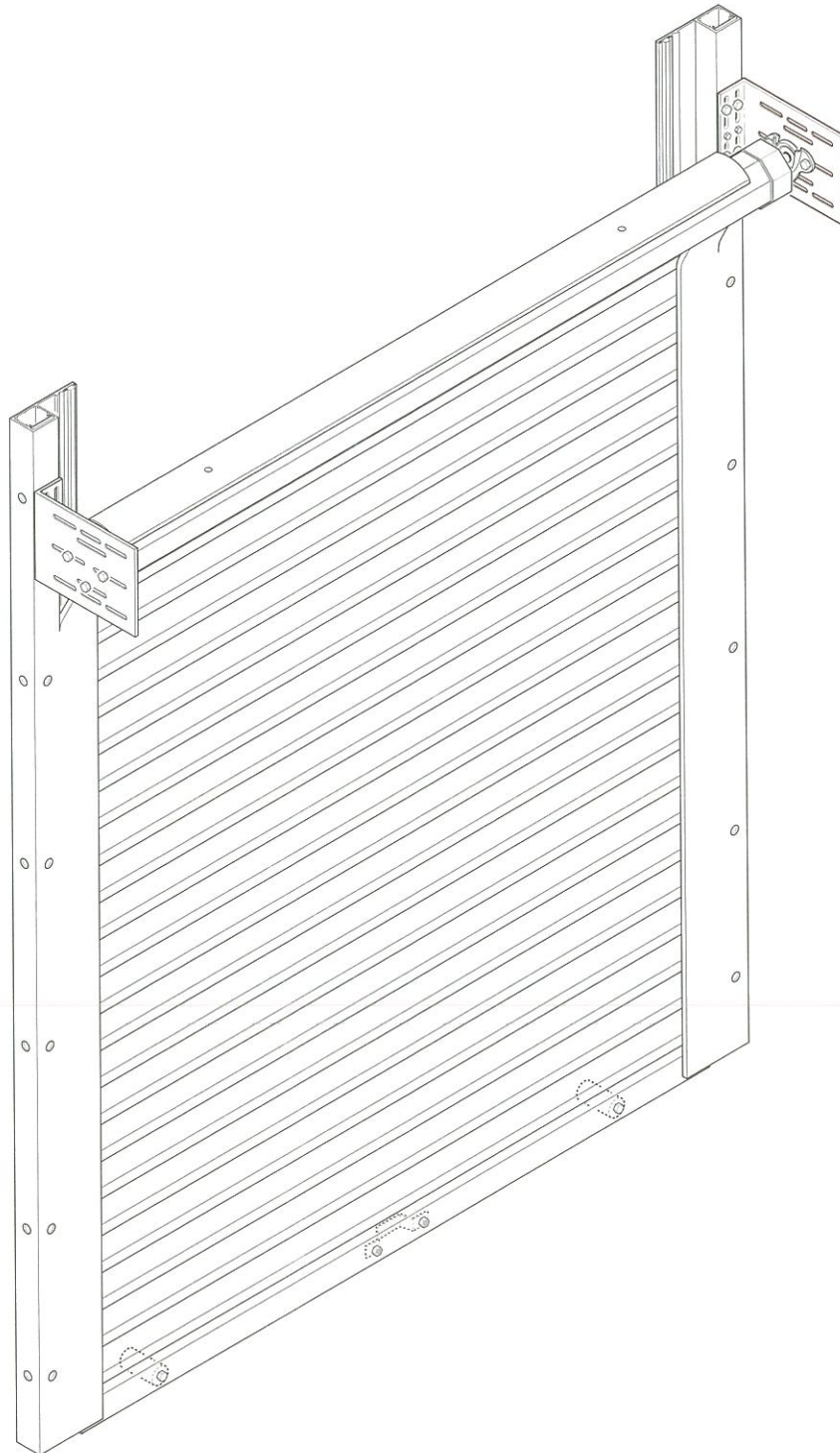
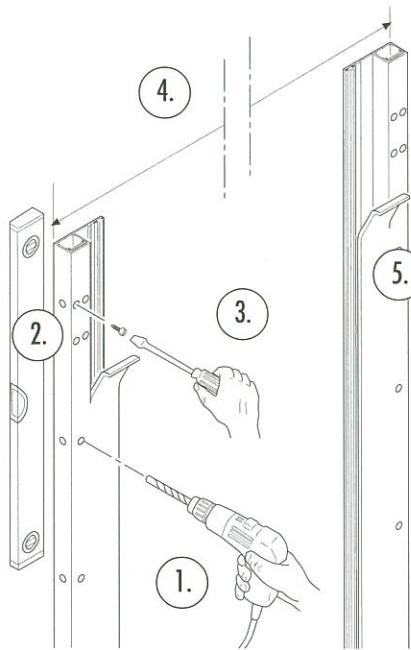


## Jousikäyttöisen Rullarin asennusohje

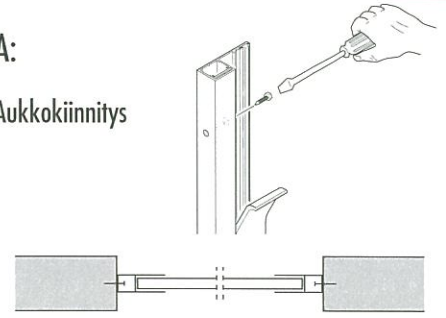


## VAIHE 1: Ohjaukiskojen kiinnitys

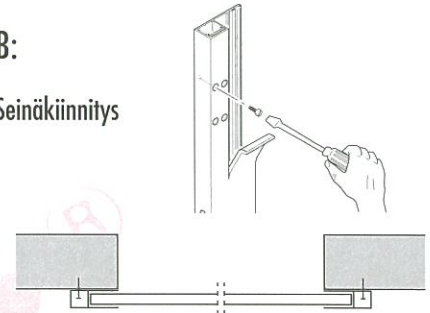


1. Poraat reiät tarvittaessa ohjaukiskoon. Huomioi asennustapa A= aukkoon, B= seinäpintaan.
2. Tarkista ohjaukiskon suoruus vatupassilla.
3. Kiinnitä ohjaukisko.
4. Varmista ohjaukiskojen välinen etäisyys tilauksessa antamasi mitan mukaan huomioiden asennustapa A tai B.
5. Kiinnitä toinen ohjaukisko varmistaen ohjaukiskojen yhdensuuntaisuus ja suoruus.

A:  
Aukkokiinnitys

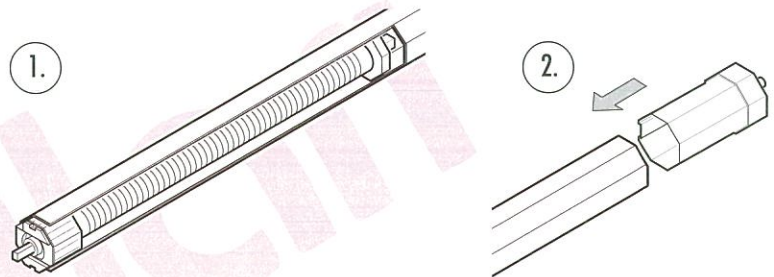


B:  
Seinäkiinnitys



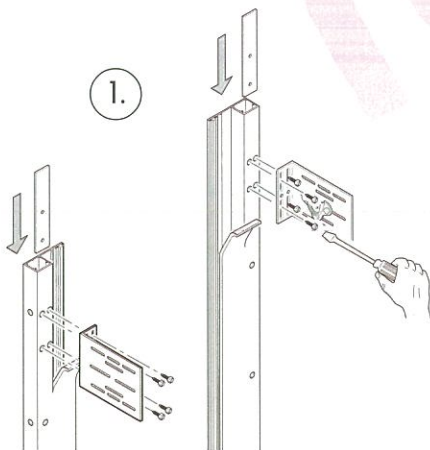
## VAIHE 2: Akselin kokoaminen

1. Jousi on yleensä tehdasasennettu akseliin.
2. Asenna muovinen päätytulppa akselin toiseen päähän.

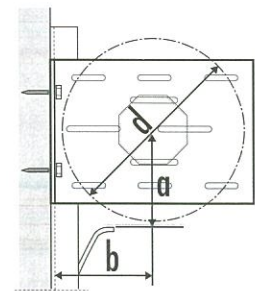
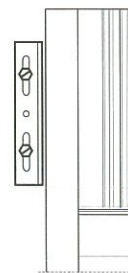


## VAIHE 3: Asennuskulmien asennus

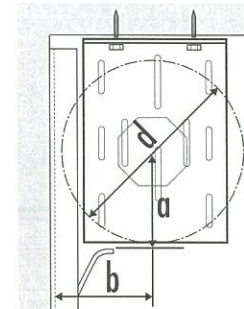
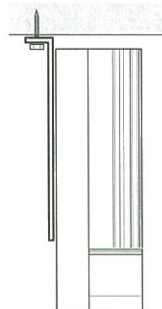
**HUOM!** Mikäli asennuskulmat ovat valmiina kiskoissa, siirry vaiheeseen 4. Koteloasennuksessa siirry vaiheeseen 7.



2.



3.



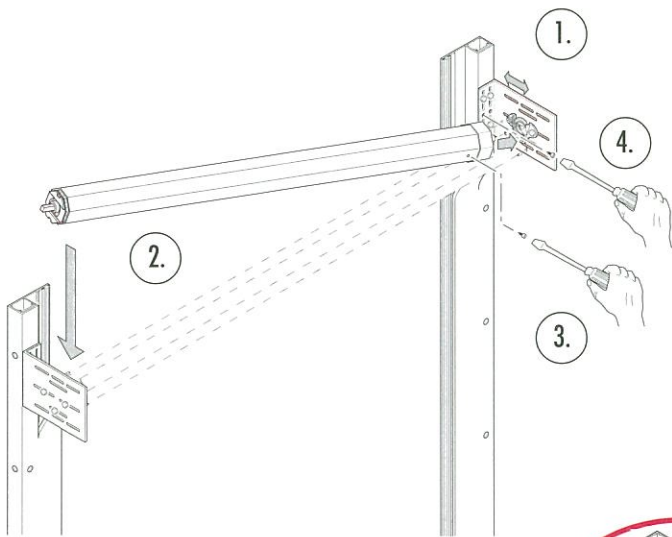
a= \_\_\_\_\_

b= \_\_\_\_\_

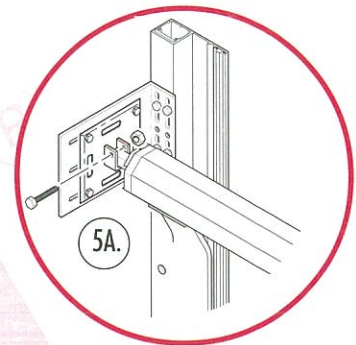
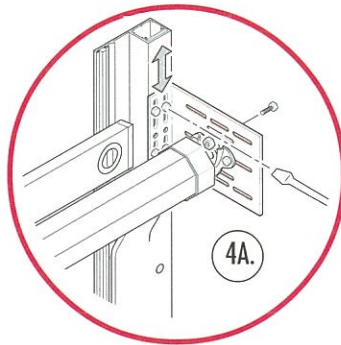
d= \_\_\_\_\_

1. Kiinnitä asennuskulmat ohjaukiskoihin. HUOM! Lattaraudat!
2. Asennuskulman kiinnittäminen seinään. Mitoitus tapauskohtaisesti.
3. Asennuskulman kiinnittäminen kattoon. Mitoitus tapauskohtaisesti.

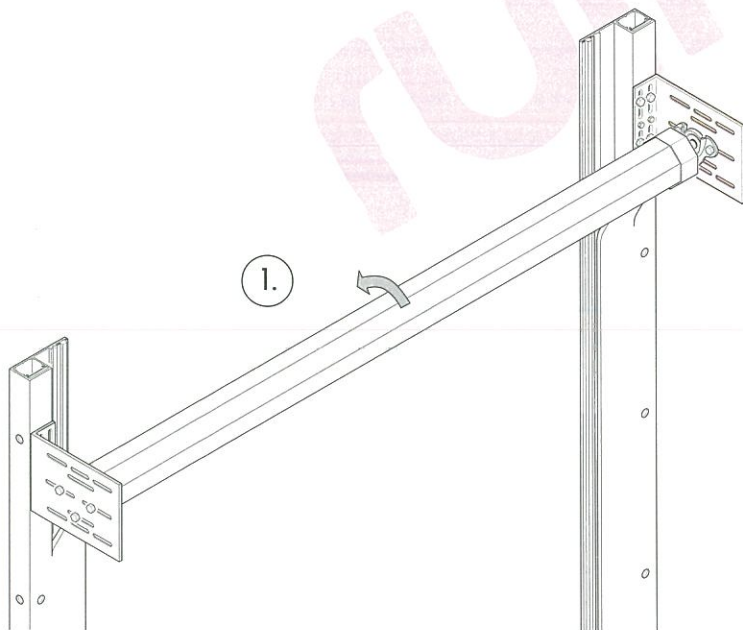
## VAIHE 4: Asenna akseli ja säädä



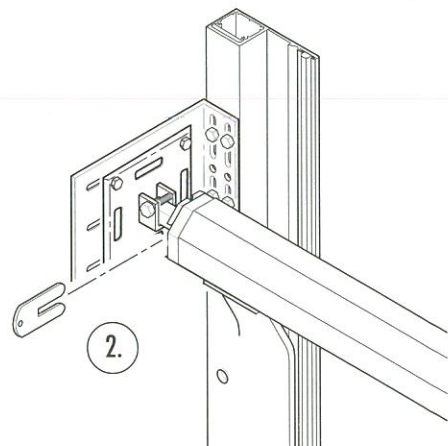
1. Säädä laakerin ja jousen kannakkeen etäisyys ohjaukskiskosta niin, että verho mahtuu rullautumaan akselille. Rullan halkaisijan mitta ilmoitettu vaiheessa 3.
2. Nosta akseli paikoilleen.
3. Säädä akselin pituus sopivaksi ja lukitse muovinen päätytulppa poraruuvilla. Mikäli tulppa on metallivartinen, tee tarvittava säätö ja kiristä kuusiokoloavaimella pidätinruuvi hyvin.
4. Tarkista akselin suoruus ja tee tarvittavat säädöt asennuskulmista. Lukitse asennuskulmat poraruuvilla. Lukitse myös kuulalaakeri ruuvilla (ks. kuva 4A).
5. Lukitse jousi kannakkeeseen ruuvilla (ks. kuva 5A).



## VAIHE 5: Esijännityksen kiertäminen jouseen



1. Kierrä akselia nuolen suuntaan (= esijännitys) muutamia kierroksia (n. 4-6 kierrosta).
2. Lukitse jousi mukana olevalla lukkolevyllä.

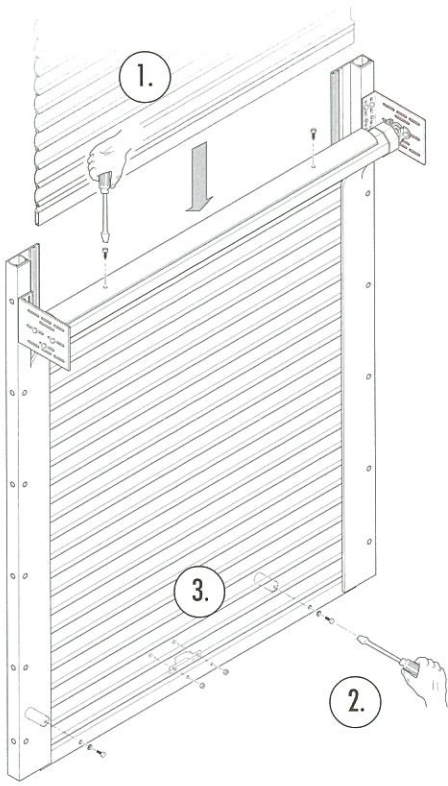


**HUOM!** Esijännitystä voidaan tarpeen vaatiessa muuttaa verhon ollessa jo asennettuna.

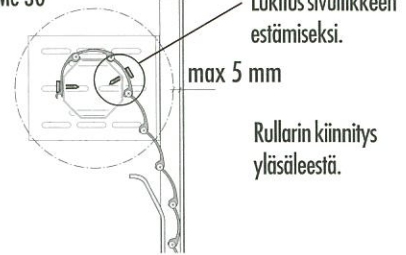
Akselille kierrettyä verhorullaa voidaan kokonaisuudessaan kiertää joko nuolen suuntaan (lisää esijännitystä) tai vastakkaiseen suuntaan (vähentää esijännitystä).

## VAIHE 6: Verhon asennus ja toiminnan varmistaminen

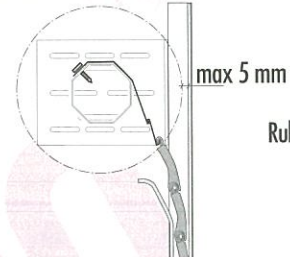
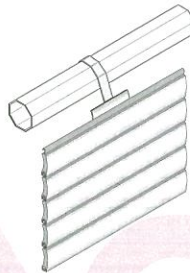
1. Nosta Rullari-verho akselin yli ohjauksiskoihin ja kiinnitä Rullari akseliin verhon mallista riippuen joko suoraan poraruuvilla yläsäleistä (ks. kuva 1A) tai kiinnitysrousella (ks. kuva 1B). Poista jousen lukkolevy.
2. Kiinnitä ylärajana toimivat muoviset topparit sekä vedin/vetimet paikoilleen.
3. Varmista Rullari-verhon moitteeton toiminta. Huomioi välys max 5 mm (ks. kuvat 1A ja B). Varmista myös lukon toiminta lukittavissa Rullareissa.



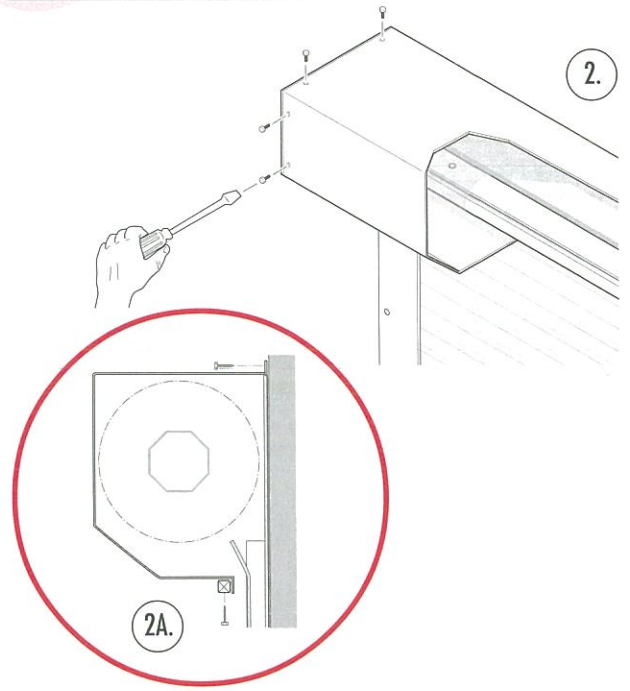
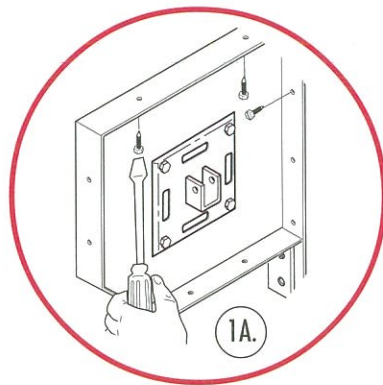
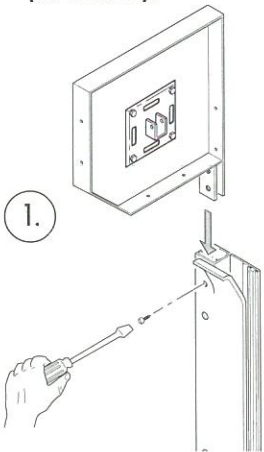
kuva 1A: mallit CD 600, CD 800 ja Me 30



kuva 1B: mallit CD 50, CD 150 ja CD 200



1. Kiinnitä kotelon päätykappaleen jalka poraruuvilla ohjauksiskoon. Kotelon päätyä voit tukevoittaa kiinnittämällä se muutamista kohdista seinään / kattoon (ks. kuva 1A). Siirry asennuksessa takaisin vaiheeseen 4, kohtaan 2.
2. Kiinnitä kotelon suojapecti ruuveilla. Leveissä Rullari-verhoissa kotelo voidaan tukea yläreunastaan yhdellä tai useammalla ruuvilla seinään. Myös kotelon alareuna voidaan tukea putkella, joka kiinnitetään kotelon päätyihin (ks. kuva 2A).



## VAIHE 7: Vaihtoehto valmiskotelon kanssa